

ふれあいの輪、さらに広がります

ほのか

HONOKA

4 2022
No.631
JAあまるめ



特集 令和4年度 職員人事異動と職員配置図



野菜ソムリエ上級プロ kaORUの フルーツ パラダイス

イラスト：小林裕美子

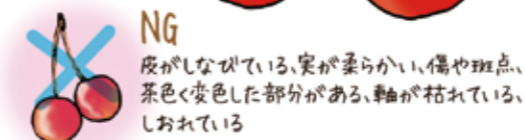
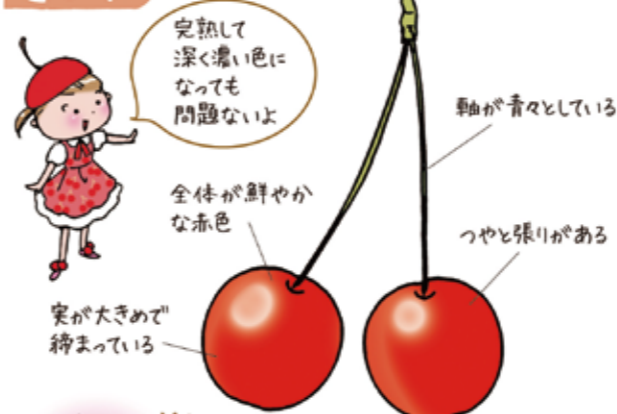
サクランボ

～甘酸っぱい初夏の味「赤い宝石」～

サクランボのプロフィール

- 【分類】バラ科サクランボ属
- 【原産地】カスピ海沿岸
- 【おいしい時期(旬)】6.7月ころ(夏)/5月後半～7月
- 【主な栄養成分】β-カロテン、ビタミンC、葉酸、カリウム、アントシアニン、リンゴ酸、ソルビトールなど

選び方



サクランボのいろいろ

- 佐藤錦(さとうにしき)**
日本を代表する品種の「赤いルビー」と呼ばれる美しい色合いと上品な食味が特徴
- 高砂(たかさづ)**
米国生まれのあっさりとした味わいで酸味と甘味のバランスが良い
- ナポレオン**
やや大きめで、縦長のハートに近い形の果汁が豊富で、酸味と甘味のバランスが取れた濃厚な味わい
- 月山錦(がっさんにしき)**
中国生まれの大粒で甘味が強い。食味が良く見た目も珍しいため、贈答用として人気
- 紅ざやか**
果肉は堅めで、果汁は豊富な酸味が少なくさっぱりとした甘さ
- アマリカンチェロ**
輸入されているサクランボの総称。国産に比べサイズが大きめで、甘味が強く濃厚な味わい

保存方法

常温保存

クーラーなどの風が直接当たらない冷暗所に置く
食べる2,3時間前に冷やすとおいしい!
2,3日で食べ切ろう

冷蔵保存

表面をペーパータオルで拭き、洗わずに大きめの保存容器に入れ野菜室へペーパータオルを敷き、余熱を持って並べると傷みにくいよ

冷凍保存

軸を付けたまま水洗いし、水気をキッチンペーパーで拭き取り容器や保存袋に入れて保存



軸を取ると突に穴が開き、乾燥しておいさが損なわれる
2,3分ほど常温で解凍するとシャーベットのようにおいしい!

楽しみ方・食べ方のコツ

購入後すぐに食べる時は、冷水でさっと冷やすとおいしく食べられるよ



サクランボのチカラ

- β-カロテン** 免疫力向上 老化予防に
- ビタミンC** 風邪予防や美肌効果
- リンゴ酸** 疲労回復、消炎効果
- 葉酸** 造血作用があり、貧血予防に
- かみゆ** むくみ解消に効果的。高血圧予防にも
- アントシアニン** 赤色の色素成分でポリフェノールの一種。眼精疲労の緩和に
- ソルビトール** 天然の甘味成分。便秘改善に

サクランボのじみツ

バラ科サクランボ属
觀賞用の桜とは異なる品種



名の由来
桜の字を指す「さくら(のぼ)う(坊)」から

欧州
有史以前から自生
紀元前300年ころにはすでに栽培

日本
『本草和名』(平安時代)
『新刊多識編』(1631年)に記述あり



▲安心して営農を継続していくために

3月15日、JAあまらめ森屋要二組合長とJA庄内たがわ太田政士組合長が庄内町庁舎を訪れ、富樫透庄内町長に「令和4年度水田活用の直接支払交付金の見直しに関する要請書」を提出しました。

国が示した今後5年間一度も水張りをしない水田に対して交付金を支払わない方針や多年生作物に対する戦略作物助成の単価が見直しされたことで、現場に混乱が生じ耕作放棄地の増加、離農者の増加が懸念されることから、将来にわたり安定的な営農、農地の維持が展望できるよう、地域の実情を踏まえた措置を講じる事を要請しました。

富樫町長は「地域の実情に合わせた農政を実現できるよう働きかけていく」と強い意思を示して頂きました。



水田活用交付金の見直しを 庄内町長へ要請書を提出



▲スタンドもガソリン特価で大賑わい！天候が悪い中のご来場有難うございました。

3月13日、JAあまらめ農業自動車サービセンターで農業機械、自動車の展示会を開催しました。

新型コロナウイルスの影響で2年ぶりの開催となりましたが、組合員、地域の皆様130名からご来場いただきました。

当日は天候不順のため、ドローンの試験飛行などイベントが中止になるものもありましたが、小型農機、農作用具の即売会や自動車の新規ご成約キャンペーンなどで大いに盛り上がりました。

春の農作業も本格化！農作業事故に気を付けて、今年も美味しいJAあまらめの農畜作物を楽しみにしていきます。

最新の農業機械を展示・ 農業用機械の即売会も



▲「森多早生で地域貢献、地域を笑顔にできれば」

3月22日、庄内町コアアルザで鯉川酒造株式会社が作った純米大吟醸「森屋多郎左エ門」の発表説明会が行われました。

「森屋多郎左エ門」は当農協管内の廿六木地区で生産された「森多早生」を100%使用し、精米歩合40%まで磨いて作られた、まろやかな味わいの純米大吟醸です。

「森多早生」はJAあまらめ森屋要二組合長の祖父が大正12年に創選した品種で、新潟県のコシヒカリのルーツ米とも言われていて、

庄内町の魅力を伝える商品に！ 純米大吟醸「森屋多郎左エ門」発売



▲庄内町の魅力を伝え、広げるために！

2011年から廿六木地区で生産されています。

庄内町の魅力を伝えるというコンセプトから、純米大吟醸「森屋多郎左エ門」は庄内町の酒販店でのみ販売される、庄内町にないと購入できないお酒となります。Aコープあまらめ生活館でも販売しますのぜひ飲んでみてください。

ほのか 目次

話題&タイムリー	2	余目町農協農政対策推進協議会	6
今月の表紙 えがお	2	チャレンジ家庭菜園/理事会だより	7
ズームアップニュース	3	ほのかほいす/3月号当選者・正解	8
令和4年度 職員人事異動と職員配置図	4	職員採用募集	8
職員退職者/新採紹介	5	ニュース&ニュース	9
フォト&トピックス	6	フルーツパラダイス	10

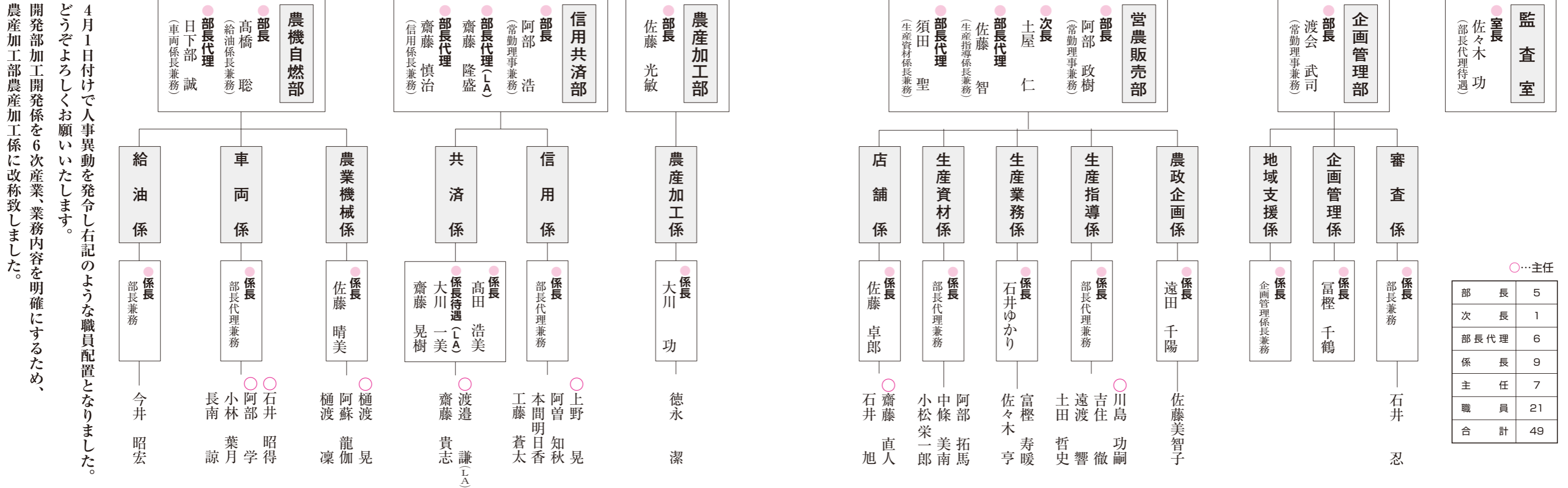
◎お子さんの「えがお」、家族みんなの「えがお」を紹介いたします。

今月の表紙 えがお

どんな子供に育てたいか、周りのみんなへの感謝を忘れず大切に、自分の夢に向かって大きく育ててね。

令和4年度 職員人事異動と職員配置図

[1室 5部 14係] 令和4年4月1日 発令



令和4年度 定期人事異動発令者辞令

令和4年4月1日 発令

	新配置	氏 名	辞 令 内 容	旧配置
【部長】	営農販売部	阿部 政樹	営農販売部長兼生産業務係長を解き、営農販売部長を命ずる。	営農販売部
	企画管理部	渡会 武司	企画管理部長兼地域支援係長を解き、企画管理部長兼審査係長を命ずる。	企画管理部
【係長】	営農販売部	石井 ゆかり	信用共済部共済係主任LAを解き、営農販売部生産業務係長を命ずる。	信用共済部
	信用共済部	大川 一美	企画管理部審査係長を解き、信用共済部共済係LA(係長待遇)を命ずる。	企画管理部
	信用共済部	齋藤 晃樹	信用共済部共済係主任LAを解き、信用共済部共済係LA(係長待遇)を命ずる。	信用共済部
	企画管理部	富樫 千鶴	営農販売部生産業務係主任を解き、企画管理部企画管理係長兼地域支援係長を命ずる。	営農販売部
【主任】	営農販売部	齋藤 直人	営農販売部店舗係を解き、営農販売部店舗係主任を命ずる。	営農販売部
	農機自燃部	樋渡 晃	農機自燃部農業機械係を解き、農機自燃部農業機械係主任を命ずる。	農機自燃部
【職員】	信用共済部	阿部 知秋	企画管理部企画管理係を解き、信用共済部信用係を命ずる。	企画管理部
	企画管理部	石井 忍	営農販売部生産業務係を解き、企画管理部審査係を命ずる。	営農販売部
	営農販売部	佐々木 亨	営農販売部生産指導係を解き、営農販売部生産業務係を命ずる。	営農販売部
	農機自燃部	長南 諒	農機自燃部給油係を解き、農機自燃部車両係を命ずる。	農機自燃部
	農機自燃部	阿蘇 龍伽	試用職員に採用し、農機自燃部農業機械係を命ずる。なお、試用期間は6か月とする。	
	営農販売部	土田 哲史	試用職員に採用し、営農販売部生産指導係を命ずる。なお、試用期間は6か月とする。	

令和4年度 新規採用職員

令和4年4月1日より農協職員となりました。組合員の皆様にはお世話になります。宜しくお願いします。



りょうが
阿蘇 龍伽
(酒田市若宮町)
農機自燃部
農業機械係



さとし
土田 哲史
(酒田市飛鳥)
営農販売部
生産指導係

職員退職者

令和4年3月31日付退職
組合員、地域の皆様には大変お世話になりました。



高橋 恵さん
(企画管理部 部長代理)
平成7年入組



佐藤 貞実さん
(営農販売部 店舗係)
平成17年入組



佐藤 美祐さん
(信用共済部 信用係)
平成29年入組



遠藤 達彦さん
(農機自燃部 車両係)
平成27年入組

理事会だより

◎令和4年度「コンプライアンス・プログラム」の設定について協議致しました。コロナ時代に組合員の意見・要望をより多く取込み、更なる農業振興と事業拡大に向け、法令をもとに実施できる方法について設定したものです。

※庄内町農業総合振興協議会 富樫透町長より委員の推薦を受け、佐藤一彦副組合長を推薦することと致しました。

報告事項

- (1) 組合員の加入脱退について
- (2) 各種委員会の報告事項について
- (3) 介護予防事業報告について
- (4) 令和5年度の職員採用募集について
- (5) 次世代育成支援対策推進法に基づく行動計画の設定について
- (6) 女性のJA運営への参画促進運動要綱の設定について
- (7) 個人情報取扱細則の一部改訂について
- (8) 特定個人情報取扱細則の一部改訂について
- (9) 保有個人データの開示等に関する手続要領の一部改訂について
- (10) 個人情報に係る苦情等対応手続要領の一部改訂について
- (11) 部門名称の変更について

● 2 月 末 の 実 績 ●

		実 績	計画比	前年比
正 組 合 員		965 名		99%
販 取 扱 品 高	農 産 物	1,154,952 千円	96.0%	89%
	畜 産 物	334,385 千円	100.1%	99%
	計	1,489,337 千円	96.9%	91%
購 取 扱 品 高	農 産	277,856 千円	109.2%	109%
	畜 産	52,097 千円	100.7%	123%
	店 舗	691,209 千円	105.8%	105%
	農 機 自 然	481,187 千円	115.9%	119%
	計	1,502,349 千円	109.3%	110%
加 工 事 業	352,599 千円	96.7%	103%	
貯 金 高	11,532,082 千円	105.0%	104%	
貸 出 金	2,583,559 千円	105.7%	104%	
長 期 共 済(保 障)	2,780,590 千円	69.5%	75%	



ラッカセイ ゆでれば甘く、煎(い)れば香ばしい

ラッカセイの根には、根粒菌が共生し、空気中の窒素を植物に供給するため、窒素の少ない土壌でも生育できます。温暖地では種まき適期は5月中旬～6月中旬です。

【品種】ゆで豆向きには、早生の「郷の香」、晩生の「おおまさり」などがあります。煎り豆向きで晩生の「千葉半立」、中生の「ナカテユタカ」、やや早生で最近育成された「Qなっつ」があります。

【畑の準備】事前に1平方 m当たり苦土石灰150gを菜園全体に散布して耕しておきます。深さ20～30cmの溝を70～80cm間隔で掘り、溝1m当たり化成肥料(NPK各成分10%) 100gと堆肥2kgとを施し、土とよく混ぜ、溝を埋め戻します(図1)。窒素が多過ぎると「木ぼけ」し、実の付きが悪くなるため、野菜の後作では肥料を控えめに与えましょう。

【種まき】土を盛り上げて幅30cm程度の畝を立て、種は25～30cm(「おおまさり」は50～60cm)の間隔で2粒まきます(図2)。鳥よけは、トンネル状にネットを掛けるか、不織布でべた掛けをします。また、釣り糸を上部に張ると、カラスは羽が糸に触れることを嫌うため、飛来を防ぐことができます。なお、畑の都合や鳥害回避のために、小型ポットで本葉2枚くらいまで育苗してから植え付けることもできます。

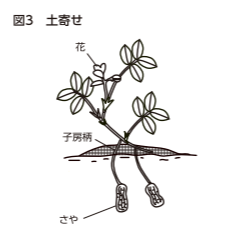
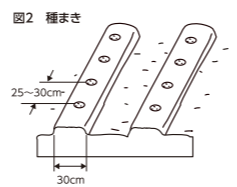
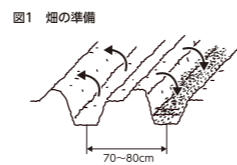
【灌水(かんすい)】発芽までは十分与え、その後はやや乾かし気味にしますが、夏の乾燥は実の太りに影響するので灌水すると良いでしょう。

【土寄せ】開花後に株元に土寄せをします。この土寄せは子房柄が地中に入りやすくするためです(図3)。

【病虫害防除】コガネムシ類の幼虫が、さやを食害するときがあります。掘り取ったときに幼虫がいたら捕殺してください。次年度以降は、フォース粒剤などで防除対策をしましょう。

【収穫】ゆで豆向き品種では、「郷の香」は開花期(株全体の半数に開花が始まったとき)からおよそ70日、「おおまさり」でおよそ85日のさやが十分に肥大した頃です。煎り豆向きでは、「ナカテユタカ」「Qなっつ」はおよそ80日、「千葉半立」はさやが膨らみ、網目がはっきりと見えた95日頃で、中の豆の皮が茶色に着色しています。

【食べ方】電子レンジを利用した、煎り方を紹介します。乾燥さや50gを耐熱皿に並べ、500Wで1分半加熱した後、攪拌(かくはん)し、再度1分間加熱後攪拌し、さらに500Wで1分間加熱します。加熱の過程でかき混ぜることで、煎りむらを少なくできます。電子レンジの出力を低く設定し、加熱時間を長く取ることで煎りさやができます。また、むき身では、水に10秒ほど漬けて、紙封筒に入れて50gでは500Wで3分程度加熱します。いずれも分量が多い場合は調理時間が長くなり、少ない場合は短くなります。



園芸研究家●成松次郎
※関東南部以西の平たん地を基準に記事を作成しています。

シャインマスカット 栽培研修

3月10日、シャインマスカット生産者のハウスを巡回しながら、今後の果樹の管理や栽培にあたっての注意点などを研修しました。

全国で大人気の、甘くて美味しいシャインマスカット！管内で生産されたシャインマスカットが生活館の産直コーナーに並ぶのを楽しみにしています。



▲秋には大粒のシャインマスカットが房なりに！期待しています。

JA女性部 土の子グループ活動

3月16日、庄内町商工会で行われた「メイドイン庄内町プロジェクト」成果報告会で、JAあまらめ女性部土の子グループの今井ちや子さん(南口)、小野寺姫さん(館)が干し芋「いもちゃん」製作内容を発表しました。二人は製作で苦労したこと、販売の楽しさと難しさ、来年度に向けての目標を話してくれました。



▲サツマイモの生産、加工、販売までを話してくれました。

役員報酬審議会 答申書を提出

3月17日、30日に役員報酬審議会が開かれました。令和4年度から6年度までの3年間の理事、監事の報酬額が審議され、工藤豊雄会長(長畑)から森屋組合長へ答申書が提出されました。この答申を受け、6月に開催される第55回通常総会に議案として上程します。



▲農作業も忙しい中、慎重審議ありがとうございました。

令和3年度余目町農協農政対策推進協議会

令和3年度の農政活動の取り組みについて、ご報告いたします。

☆主な活動

- 吉村知事との意見交換会
- 県議会農林水産常任委員との協議会
- 牛乳消費拡大運動(6月、1月)
- 秋の交通安全運動「おにぎり配布」
- 地場産物を利用したお楽しみ給食会

☆要請活動

- 食料・農業・地域政策推進山形県要請集会
- 米の需給調整策等に関する事項(庄内町長、庄内町議会)

☆収支決算書

【収入の部】

(単位:千円)

項目	決算額	摘要
拠 出 金	996	50円/10a・5円/1俵(60* _a)
農 協 助 成 金	500	
組 織 負 担 金	44	
雑 収 入	111	
繰 越 金	557	前年度より
合 計	2,208	

【支出の部】

(単位:千円)

項目	決算額	摘要
農畜産物農政対策費	120	野立て看板、要請集会 他
米消費純増対策費	20	学校米飯給食推進事業
農畜産物消費交流費	393	お楽しみ給食会
消費者交流費	11	小学校訪問、県生協大会 他
組織対策活動費	120	生産組合長会 他
拠 出 金	460	県農政対 他
会 議 費 他	125	総会 他
合 計	1,250	

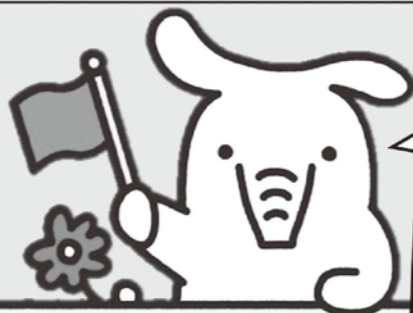
次 年 度 へ 繰 越	958	
-------------	-----	--

各種ローン 休日相談会のご案内

平日、お仕事等でお忙しい皆様へ、**無料の相談会**をご案内いたします♪
車の購入やお子さんの教育資金、お家の新築・購入・リフォーム等、興味のある方はぜひご利用ください。
新型コロナウイルス感染症拡大防止のため、**完全予約制**とさせていただきます。
ご希望の方は、令和4年4月25日(月)までに下記連絡先へお電話で希望時間帯をご連絡ください。
お申込多数の場合は調整いたします。

開催日:令和4年4月29日(金)
ご予約の方は45-1503へ(平日8:30-17:00受付・4月25日申込締切)

ご相談のみでも
お気軽に
ご利用ください♪



FP(ファイナンシャルプランナー)による
無料相談会です♪

完全予約制

休日ローン相談会

JAあまらめ
信用共済部 信用係
☎45-1503

来シーズンに
向けて!

除雪機

早期予約申し込みキャンペーン



今年の大雪は、皆さん除雪で大変苦労しましたね。
「来シーズンは除雪機が欲しい!」と考えている方も多くおられると思います。

そんな
皆様の
ために

除雪機早期予約キャンペーン!を実施!

「今から予約?」と思うかもしれませんが、除雪機はシーズン前にメーカー在庫が完売することが多く、「欲しい」と思っても買えないことが多いんです。来シーズンに備え、お早めにお申し込みください。

4/28(木)までに
ご契約の方が
キャンペーンの対象となります。

申込先:JAあまらめ農機自燃部
納品次期:来シーズン前まで

キャンペーン予約特典として
新品購入の方全員に
**5,000円相当の
特典プレゼント!**

シーズン前、シーズン後の
除雪機のメンテナンスも
農機自燃部にお任せください。

JAあまらめホームページ <http://www.ja-amarume.or.jp>

JAあまらめ 広報ほのか ●編集と発行/余目町農業協同組合 ●編集責任者/渡会 武司 ●印刷/JA印刷山形 令和4年4月

●水瓶座(1/20~2/18) 波に乗っていきそうですが、運勢は後半から下降。気を引き締めていきましょう。丁寧な連絡と準備で乗り切って
●魚座(2/19~3/20) 周囲の助力を得やすい月です。あまり遠慮はしないで。「ありがとう」と受け入れた方が相手もうれしいはず

クロスワードパズル

3月号当選者・正解

佐藤 良さん(表町) おめでとうございました。抽選の結果10名の方が当選されました。
伊豆倉知子さん(猿田町) たくさんの応募おまちしております。
佐々木美保さん(興野) 応募ありがとうございます。
佐々木喜美子さん(興野) 応募ありがとうございます。
佐々木あや子さん(南口) 応募ありがとうございます。
佐藤 一郎さん(平岡) 応募ありがとうございます。
足達 開さん(跡) 応募ありがとうございます。
佐藤 公雄さん(余目新田) 応募ありがとうございます。
佐藤 光範さん(上堀野) 応募ありがとうございます。
石川 富子さん(中堀野) 応募ありがとうございます。

1	ニ	ユ	ウ	ガ	ク	シ	キ
		エ	ス		ワ	ラ	
2	レ	ン	ア	イ		フ	デ
			ジ	ヤ	リ		ン
3	チ	タ		シ	ヨ	ウ	ワ
		イ	ゴ		ウ	ラ	
4	ミ	ヤ	ザ	ワ	ケ	ン	ジ

答え A B C D E
ヤ エ ザ ク ラ

●クイズに答えて賞品をゲットしよう!!
たくさんのご応募おまちしております。
(応募箱はAコープあまらめ入口脇に設置されてます)

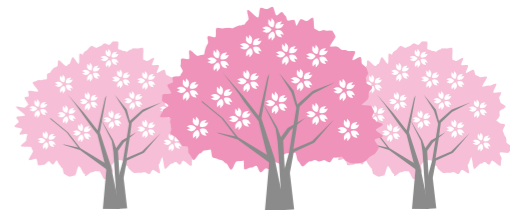
身近な話題や「ほのか」の
感想をお寄せいただきました。



◎あんなに大雪だったのが日増しに雪解けが進み、春が近づいてきましたね。ちょっと土が見えた所には、早くも花の芽が可愛らしく出て、春の訪れに嬉しくなりました。(73歳 女性)

今年の大雪もすっかり消え、春の訪れですね。他にも多くの方から春にまつわるコメントいただきました。2022年の山形県の桜開花予想は4月10日頃となっています。

今年の春は家族や友人とワイワイお花見を楽しめるといいですね。



◎卒業シーズンですね。これから入園、入学、就職される皆さん、おめでとうございます。それぞれの目標に向かって頑張ってください。

卒業式も終わり、新生活スタート!これから様々な出会いや出来事があると思うとワクワクしますね。この2年間、新型コロナで行事やイベントが自粛されてきましたが、今年こそ日常に戻れることを祈っています。皆さんも新しい生活を思いきり楽しんでください!

令和5年度 職員採用募集について

標記につきまして、下記の通り募集しますのでお知らせ致します。

記

- 募集職種: 総合農協の業務職
(金融・保険・Aコープ・スタンド・食品加工・生産資材・農機・自動車整備販売・農産販売等)
- 採用予定人数: 業務職4名
- 応募資格: (1)大学・短大卒業見込者及び卒業者(令和5年4月で35歳未満)
(2)専門学校卒業見込者及び卒業者(令和5年4月で35歳未満)
- 試験内容: (1)採用一次試験「総合適性検査(能力検査・性格検査)」
(2)作文
- 採用試験日時: 令和4年6月2日(木)午前8時50分受付
試験会場: JAあまらめ本所(庄内町余目字三人谷地172)

6. 応募手続: (1)提出書類

- ①自筆の履歴書(写真添付)市販の物をご利用下さい。
 - ②卒業または卒業見込書及び成績証明書
 - ③写真1枚(最近6ヶ月以内に移した上半身パスポートサイズ)
- (2)応募締切日

**令和4年5月23日(月)
午後5時まで書類必着**

(3)提出先及びお問合せ先
余目町農業協同組合 企画管理部
TEL0234-45-1500
〒999-7781 山形県東田川郡庄内町余目字三人谷地172

7. 待遇:

- (1)給与: 大学新卒: 185,100円
短大・専門学校: 155,700円
- (2)退職金制度、諸制度あり
- (3)健康保険・雇用保険・厚生年金・労災保険による。

●射手座(11/23~12/21) 楽しい予定を立てると気力が倍増。趣味を中心にやりたいことリストを作るのもお勧めです。大切な連絡は早めに
●山羊座(12/22~1/19) やることが山積みで目の回るような忙しさに。まずは自分のことより家族を優先。うれしいお返しがありそうです